

UGSEAD

Uluslararası Güzel Sanatlar Eğitimi Araştırmaları  
Dergisi  
*International Journal of Research in Fine Arts Education*

<http://ugsead.penpublishing.net>

PENACADEMIC



Patricia Piccinini ve Türlerarasılık

Patricia Piccinini and Interspecificity

Fırat BİLAL

Afyonkarahisar Sağlık Bilimleri Üniversitesi

Geliş Tarihi: 25 Nisan 2023  
Kabul Tarihi: 23 Mayıs 2023  
Çevrimiçi Yayın Tarihi: 17 Temmuz 2023

**Anahtar kelimeler:**

Patricia Piccinini, Türlerarasılık,  
Hiperrealizm, Heykel

**ÖZET**

Bu çalışma için Patricia Piccinini'nin seçilmesinin temel nedeni Piccinini'nin çalışmalarındaki fantastik öğelerin, hiperrealistik bir biçimde günlük yaşamın bir parçası olarak işlenmesinin izleyicide yarattığı huzur ve huzursuzluktur. Piccinini kurguladığı dünyalardaki antropomorfik yaratıklar ile insan, insanlarla çevre, hayvanlar ve makine gibi zıtlıklar arasındaki ilişkileri ön plana çıkarıp, izleyicilerin çalışmalar ile empati kurmasını ve bir bağ oluşturmasını istiyor. Araştırmacı bir kişiliğe sahip olduğunu dile getiren ve farklı kültürler içerisinde büyüyen Piccinini'nin yarattığı fantastik dünyaların temelleri incelenmiş olup, ilham aldığı düşünülen Avustralya yerlileri Aborjinler ile ilişkisi üzerinde durulmuştur. Piccinini'nin çalışmalarındaki "Türlerarasılık" kavramı, teknolojik müdahalelerin sonucunda canlılarda ortaya çıkabilecek manipülasyonların insan üzerindeki etkisine dikkat çekmektedir. Piccinini bu çalışmalarında aynı zamanda ötekinin bizden olmayanın mevcudiyeti ile toplumsal ve kültürel farklılıklarına eleştirel bir yaklaşımda bulunmaktadır. Bu tüm cinsiyet, sınıf ve ırk farklılıkları etrafında şekillenen çalışmalar bizi "Türlerarasılık" kavramına yönlendiriyor. Bu çalışmada sanat eleştirisi süreçleri kullanılmıştır. Literatür taraması yapılmış, elde edilen veriler sonucunda kavram haritası oluşturulmuş ve bu bağlamda Piccinini'nin çalışmalarındaki "Türlerarasılık" kavramı incelenmiştir.

© UGSEAD All rights reserved

Received: 25 April 2023  
Accepted: 23 May 2023  
Online Release: 17 July 2023

**EXTENDED ABSTRACT**

**Introduction**

Patricia Piccinini who born in Sierra Leone and living in Australia, produces works in the field of contemporary art and uses many different media in her art production, from painting to digital printing, from installation to video and sound. Piccinini reflects the concept of "interspecies" from a socio-cultural, technological and political point of view, by considering the relationships of love and hate for an object that exists in the worlds he constructs from the eyes of a child.

**The Purpose of The Study**

The main reason for Patricia Piccinini's selection for this work is the fantastic creatures in Piccinini's works, the peace and restlessness that flight creates in the viewer as a part of a hyperrealist style of daily life. The relationships between anthropomorphic creatures in the Piccinini's world stands oppositions such as humans, the environment, animals and machines want the foreground components to empathize with the guesswork and create a bond. The foundations of the fantastic worlds created by Piccinini, who stated that she was a researcher and grew up in different cultures, were examined, and his relationship with the Aborigines, who were thought to be inspired and emphasized. The concept of "Interspecies" in Piccinini's work draws attention to the effects of methods that emerge in the living results of technological interventions on humans. In these works, Piccinini also takes a critical approach to the existence of the other and the social and cultural differences. This leads us to an understanding of "Interspecies", which consists of shapes between all gender, class and racial differences.

**Keywords:**

Patricia Piccinini, Interspecificity, Hiperrealizm, Contemporary Art

**Method**

In this study, the processes of art criticism were used, and a concept map of Patricia Piccinini was drawn. In the context of the concept map created, a literature review was made and the obtained data were examined in relation to the concept of "Interspecies" in Piccinini's works.

**Findings**

The anthropomorphic transformation of the animal or human is related to the emergence of the animalistic aspects of Jung's unconscious archetypes, in parallel with the concept of the 'shadow', which is the dark side of the individual, prone to violence. Piccinini combines fairy-tale creatures living in different worlds with the real world in his works. It is thought that the starting point of his works and the fairy-tale worlds he created is related to the Aborigines, who are the Australian natives, and their mythology. Mentioning the trio of human, earth and sanctuary, which forms the basis of Aboriginal mythology, the period they lived and called "Dream time" was examined. In his works, he expects the audience to understand the bonds established between human-animal, human-other creatures, human-environment, animals-machines. Piccinini, who intensely describes the relationship between the creatures in these worlds and children in his works, aims to pass the pure emotional state and simple thinking structure of children to the audience and to include the audience in the world he creates by getting rid of all bad emotions.

**Results**

As a result, the ideal human model, which started with Aristotle, sees the European white man as Adam by modernizing it and marginalizes the others. The attraction of the physical body of the other and the subject of racial differences have always been an area of interest. Artists who produce hybrid creatures in their works are generally interested in the symbolic displacement of animals and humans. Piccinini, with his works, seems to face the entire history of humanity in an iconoclastic approach. The interspecies relationship and strangeness in his works are presented with a soft beauty, leaving the audience in a dilemma. By leading the audience to empathize with non-human beings, it also questions the concepts of racism and the "ideal".

© UGSEAD All rights reserved

## Giriş

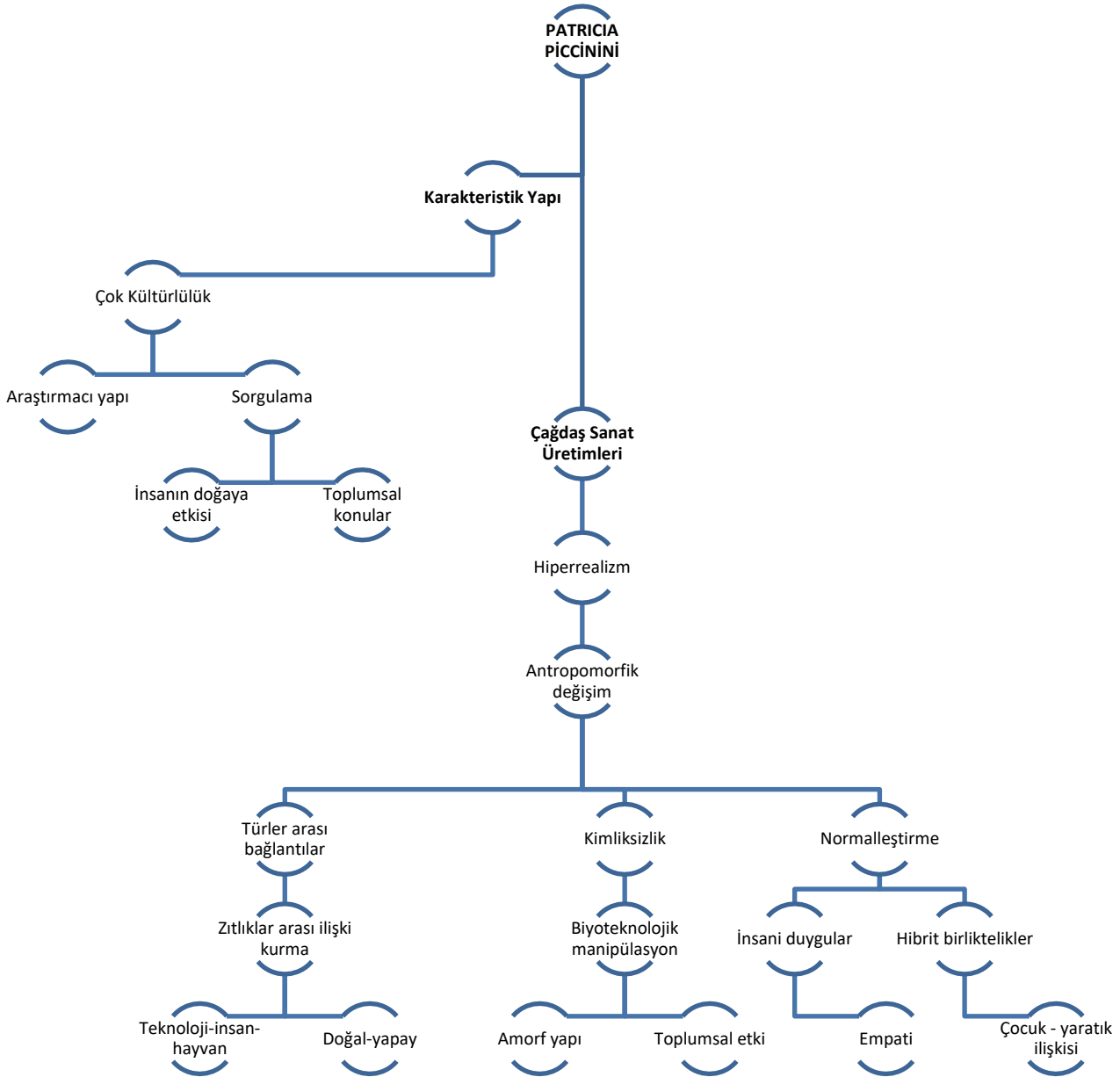
1965 yılında Sierra Leone'de doğan Patricia Piccinini, üç yaşından yedi yaşına kadar İtalya'da yaşamını sürdürmüş, daha sonrasında ise Avustralya'ya taşınmıştır. Sanatçı yaşamına Avustralya'da devam etmektedir. Ağırlıklı olarak çağdaş sanat alanında çalışmalar üretmekte olan sanatçı, resimden dijital baskıya, enstalasyondan video ve sese kadar birçok farklı medyayı sanat üretiminde kullanmaktadır. Piccinini'nin hiperrealist heykellerindeki figürlerin beden parçalarındaki detaycılığı ve gerçeğe yakın doku görüntüsü, bu alanda çalışan diğer sanatçıların yaptığı hiperrealist heykellere göre farklılık göstermektedir ve Piccinini'yi onlardan ayırmaktadır (Gök, 2019). Sanatçı sayısız kişisel sergi ve grup sergilerine katılmış olup, birçok ödül almıştır ve dünyadaki önemli koleksiyonlarda işleri bulunmaktadır. Piccinini'nin çalışmalarında kullandığı çocuk figürlerinin de çalışmaları arasında önemli bir rolü olduğunu söyleyebiliriz.

Çocuklar ve doğal görünmeyen ya da genetik olarak değiştirilmiş mutantlarla bu figürlerin kurduğu ilişkiler, Freud'un nesne ile ilişkilendirdiği sevgi ve nefret duygularındaki saflığı ifade ettiği şu cümleler ile örtüşmektedir: Var olan bir nesneye duyulan sevgi ve nefret hislerinin oluşabilmesi için, bu duygulara konu edilen nesneyi inceleyip iç yapısını anlayana kadar beklemek doğru değildir. İnsanlar daha çok içtepisel yoldan sever, sevgilerini duygusal nedenlere dayandırır ve bilmekle hiç alıp verecekleri yoktur; usa- vurmalar, düşünüp taşımalar olsa olsa güçsüzleştirir sevgiyi (Şipal, 1979). Piccinini'nin heykellerini, yaratımlarını incelerken ön yargılarımızdan kurtularak, bildiğimiz gerçekleri unutup tamamen saf bir şekilde ilişki kurmamız gerekiyor.

## Yöntem

Bu çalışma sanat eleştirisi süreçleri kullanılarak ve literatür taramasıyla betimsel olarak analiz edilmiştir. Patricia Piccinini ile ilgili kavram haritası çıkarılmıştır. Bu kavram haritası bağlamında

Piccinini'nin çalışmalarındaki "türlerarasılık" kavramının günlük yaşamın bir parçası olarak kullanımının etkisini, sosyal, siyasi, teknolojik açıdan ele alış biçimi ve fantastik dünyalarının temelleri incelenmiş olup,



ilham aldığı düşünülen Avustralya yerlileri Aborjinler ile ilişkisi üzerinde durulmuştur.

Şekil 1. Patricia Piccinini Kavram haritası

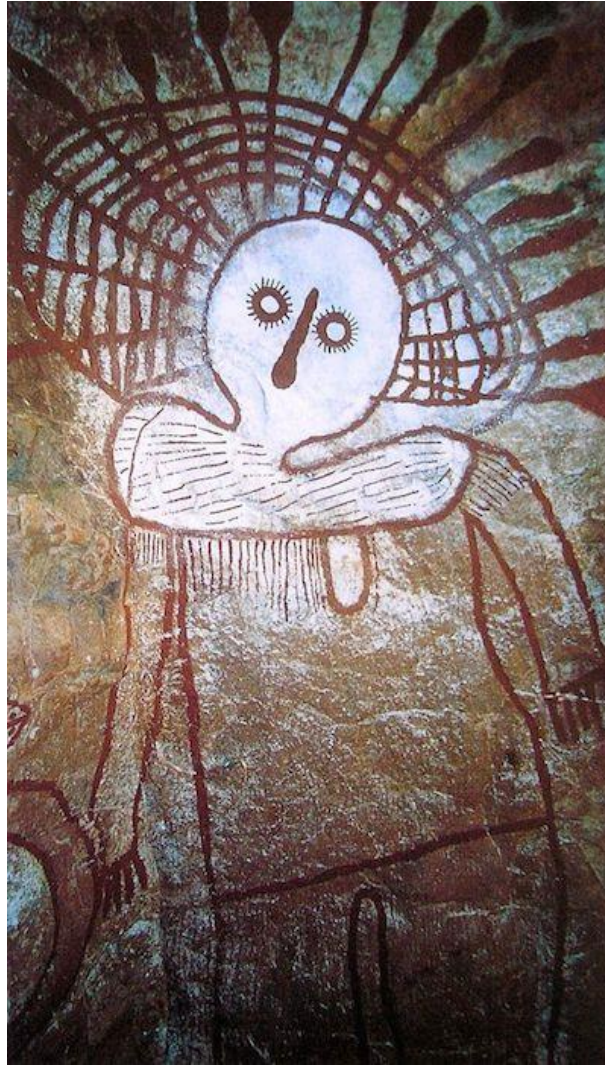
## Bulgular ve Yorum

### Patricia Piccinini ve Normalliğin Sınırlarında Çocuk Heykelleri

Piccinini çalışmalarında gelişen tüketim kültürünü, insanın doğa ile olan birlikteliğini ve bu algılama biçimlerini başkalaşmış heykelleri ile anlatmaktadır. Bu oluşturulan heykeller sanatçının duyduğu endişeleri, ilgi çekmek istediği toplumsal problemleri, bazen de sadece duygularını aktarmak için oluşturduğu masalsi/mitsel dünyanın en canlı parçalarıdır. Piccinini 2011 yılında Milliyet gazetesine verdiği röportajda (http-1) "bir heykele nasıl başlıyorsunuz?" şeklinde yöneltilen soruya, çeşitli alanlarda çok fazla okuma yaptığını belirterek hem çevreden hem de yazılı kaynaklardan beslendiğini dile getirmiştir. Çalışmalarında genellikle yakın çevresindeki insanları da kullandığını belirten Piccinini, çocuklarını ve heykelleri masal

dünyasında oynayan arkadaşlar olarak gördüğünden bahsetmiştir. Bu bağlamda hikayeler, masallar ve mitolojiler konusunda da kendisinin çok iyi beslendiğini düşünebiliriz.

Piccinini'nin şu an yaşamını sürdürdüğü Avustralya'da, çok kültürlülük içerisinde bir yaşam süren Avustralya yerlileri olan Aborjinler ve onların mitolojilerinin etkisinde kalmış olma ihtimali de yüksektir. Avustralya Aborjin mitolojisinin temelini 'insan', 'toprak' ve 'kutsal alan' üçlüsü oluşturmaktadır. Bu temele dayandırılan mitolojiye göre yerkürenin yaratılışı sırasında, insanlar var olmaya başlamadan önce yaşanan dönem "Düş zamanı" olarak adlandırılmaktadır. İnanışa göre, insanların yaratıldıktan sonra aynı anda hem ulvi olan düş zamanında hem de fiziksel dünyada yaşamlarını sürdürdükleri düşünülüyordu. Buna göre insan fiziksel varlığını sürdürdüğü dünyada yaşamın yitirse bile tüm benliği ile düş zamanında varlığını sürdürüyordu. Yaşadıkları çevreyi anlamlandırmak, bu çevrenin parçası olan her bir canlı üzerinde etki yaratmak ve bu varlıkların düş zamanında nihai formlarına ulaşabilmesi için şarkı söyleme, dua etme gibi ritüellerde bulunurlardı. Aborjinler'in dünya görüşlerinin temelini oluşturan düş zamanı varlıklarını hayvan, insan gibi antropomorfik figürler olarak kayalara, mağara duvarlarına, ağaç kabuklarına, hayvan postlarına resmettiği görülmektedir. Bu farklılıklar sayesinde her kabilenin özel bir kimliğe sahip olduğu anlaşılmaktadır (Daniels, 2014). Bu kimliklerin yansımaları bağlı oldukları kabilenin totem hayvanına (kuşkadın, kanguruadam) göre şekillenmektedir.



**Görsel 1.** Wandjina örneği, M.Ö. 2000-4000, Kimberley mağaraları

Piccinini'nin çalışmalarındaki antropomorfik yaklaşımı göz önünde bulundurduğumuzda, görsel 1'de Aborjinlere ait Wandjina resimlerine ait bir örnek ile karşılaşıyoruz. Wandjina resimleri M.Ö. iki ila dört bin yılları arasında yapıldığı düşünülen Batı Avustralya'nın Kimberley bölgesine özgüdür. Resmedilen Wandjinalar yağmurla ilişkili şekil değiştiren antropomorfik varlıklardır (<http-2>).

Piccinini'nin heykellerinde insanlara özgü olan mimikler ve hareketler ile karşılaşırız. Bu heykellerin sergilediği mimiklerin insana özgü olması empati kurmayı kolaylaştırırken, bir insan yüzünü bir hayvan üzerinde görmek ise izleyicide çarpıcı bir etki bırakmaktadır. Sanatçı işlerinde teknolojinin canlılar üzerindeki etkisi ile ilgili gelecek öngörüsünde bulunarak, beklenmeyen sonuçları öznel bir yaklaşım ile yorumlamaktadır (Sezer, 2014). Bununla birlikte Patricia Piccinini, biyoteknolojik manipülasyonlarla doğa üzerinde yapılan müdahaleler sonucunda öngörülemeyen sınırlarını ifade ettiği muhalif görüşünde, devam eden bu gelişmeleri yansıtırken bilimin kendisine değil; insanları üzerindeki etkisinin nasıl olacağına ilgi duymaktadır. Kaygılarını içeren tasvirleri ile gelecekteki tahmin edilmez amorf manzarayı anlatmakta, bilimde bu ironik gelişmeler devam ederken, sanatın mevcut yapılarındaki değişimlerin sanat eğitiminde yenilenmeyi zorunlu kıldığını vurgulamaktadır (Azamet, 2019).



**Görsel 2.** Patricia Piccinini, *The Bond*, 2016.

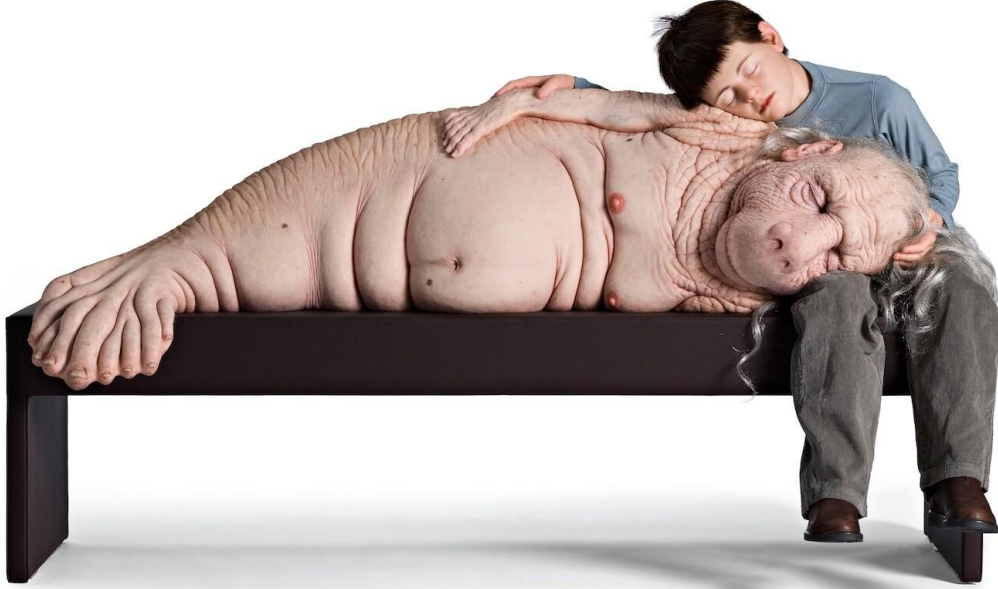
Patricia Piccinini, türlerarası birlikteliği heykelleştirirken aynı zamanda insan ile hayvanı, doğal olan ile yapay olanı, ucube ile normal, canavar ile insanı, bebekler ve çocuklar ile vahşilik ve yırtıcılık gibi zıt kavramları birlikte kullanır. Kimliklerin iç içe geçtiği bu heykeller (Görsel 2), yapısı itibarıyla insan sonrası andırırlar. Chapman kardeşlerde olduğu gibi Piccinini de masum görünen vahşi insanın gerçek yüzünü açığa vurarak insanlığın zalimliğini sorgular gibidir. Piccinini'nin heykellerinde, insanın kibirli merkezci duruşu yok olmuştur. Chapmanlar'da açıkça görünen canavarlar Piccinini de canavar gibi değildirler, aksine sanki biz kendimizi onların dünyasını gözetleyen ucubeler gibi hissederiz.

Jake ve Dinos Chapman kardeşler, Piccinini'den farklı olarak siyasi duruşlarını sert bir şekilde korurlarken, yaratıcılık, dahilik, güzellik, bilinç ve nedensellik gibi insani (hümanist) olguları, insan sonrası anti-metafizik dünyada yok sayarlar. Chapman kardeşler "Bir gün artık sevilmeyeceksin (2014)" isimli serisinde (Görsel 3), geçmişin çürümüşlüğüne ikonlaşmış figürlerin üzerinden yansıtırlarken, hem ikonakırıcılık (iconoclastic) ile hem de insanlık tarihi ile yüzleşir gibidirler (Tofoletti, akt. Balkan, 2015).



**Görsel 3.** Jake and Dinos Chapman, Bir gün artık sevilmeyeceksin, 2014.

“Kapı Çalana Açılır” isimli serginin kitapçığında yer alan tanıtım yazısında (Fereli, 2017) Piccinini’nin heykelleri şu sözlerle anlatılmaktadır: “Patricia Piccinini, sergide yer alan ‘Beklenen (Görsel 4)’ ve ‘Şüpheli Thomas’ çalışmaları ile izleyiciyi yaratmış olduğu farklı ve ilgi çekici bir dünya içine çekiyor. Farklılaşmış ve doğal görünmeyen ya da genetik olarak müdahalelerde bulunmuş yaratıkları ile izleyenleri normalliğin sınırlarını yeniden düşünmeye davet ediyor. Bu olağandışı varlıklar ilk bakışta iğrenç ya da çirkin gibi görünseler de birlikte buldukları insan figürlerine yaklaşımları ve kurdukları yakınlık ile izleyicide daha samimi bir yaklaşım ve sempati uyandırabiliyor.” Dünyadaki hızlı gelişmeler ve biyoteknolojilerde çalışmaların öngörülemeyen sonuçları ve bunların insanlık durumu üzerindeki etkileriyle yüzleşmek zorunda olduğumuz böyle bir dönemde, Piccinini’nin tarafından kurgulanan bu masalsi dünyada anlatılan hikayeler, bizi dışarıdan bir göz olarak kendi dünyasına davet ediyor ve bizim bu dünya ve birbirimizle ilişkilerimiz üzerine düşünmemizi sağlıyor.



**Görsel 4.** Patricia Piccinini, Beklenen, 2008

### **Piccinini ve Türlerarasılık**

Piccinini, DNA, klonlama, türler arası bağlantılar, çeşitlilik, bilimsel müdahale, evrim, biyoteknoloji gibi kavramları sorgularken, insan olmanın bugünkü ve gelecekteki rolleri ile yüzleşmektedir. Çalışmalarındaki anormallik ve gariplik yumuşak bir güzellikle sunulurken, izleyici ikilemde bırakılıyor. İnsanı rahatsız edebilen görünüş ve şekil bozukluklarına sahip yaratımlarla, sevgi ve önemseme kabiliyetimizi ve bizim gibi olmayan varlıklar ile empati kurma kapasitemizin sınırlarını sorgulayarak, aynı zamanda ırkçılık ve yabancı düşmanlığı konularıyla da bağlantı kuruyor (Schaitel, 2015). Piccinini aynı zamanda ötekinin, bizden olmayanın mevcudiyeti ile toplumsal ve kültürel farklılıkların ölçüleceği bir kıstas sunuyor. Leppert (2017)'e göre "Ötekinin fiziksel bedeninin kaçınılmaz olarak uyandırdığı ırksal farklılık konusu Batı'daki görsel sanatlarda yüzyıllar boyunca olağanüstü çekici bir alan olmuştur. Söylemsel etkileri açısından renge son derece bağımlı olan bir temsil aracında, insanlardaki renk farklılığı, insani değer ölçeğinin temsiline hizmet ediyordu. Fizyonomi bedendeki kusurları inceleme işlemiydi. Vücut uzmanlığı olarak görünür özellikleri incelemek suretiyle görünmeyen ruhsal nitelikleri saptıyordu." Aristoteles'le başlayan uzun bir kuluçka döneminden sonra on dokuzuncu yüzyılda bütün enerjisiyle yumurtadan çıkan bu sahte bilim, Avrupalı beyaz erkeği "Adem farz etme mutlak değeri" çerçevesinde insan türlerini sınıflandırmaya ve örgütlemeye çalışıyordu. Cinsiyet, sınıf ve ırk farklılıkları etrafında tanımlanan görünür ve ölçülebilir bedenin bilimidir bu. Konu üzerine sarf edilen milyonlarca sözcük fizyonominin inanırlılığını temin ediyordu.

Fizyonominin kurucu babası İsviçreli Johann Caspar Lavater (1741-1801) yeryüzünde yaşadığı bilinen tüm insan gruplarının farazi içkin ve doğal karakter özelliklerini anlamak amacıyla insan yüzünü inceliyor ve ölçüyordu. Lavater ve sayısız takipçisi arketipleri bulmaya çalışıyor ve istemedikleri kadar da buluyorlardı. On dokuzuncu yüzyılın en tanınmış fizyonomi bilginlerinden biri Samuel R. Wells; fizyonomik karakterizasyonunun tipik özelliğini şu örnek ile açıklıyor: İnsanların hiyerarşideki konumunu insan yüzündeki "burun" belirler. Çok incelikle, güzel yapılı burun da var bir de büyük, çirkin ve kaba duran bir burun. Güzel yapılı bir burun sistematik gelişmeyi gösterirken, çirkin yapılı bir burun deformasyonu göstermektedir. Bu karşılaştırma bireyler için olduğu kadar uluslar için de geçerlidir. Bir toplumun eğitimi, görgüsü ve gelişmeye açık olma seviyesi ile burunlarının güzellik oranı doğru orantılıdır (Leppert, 2017). İşte Piccinini'nin

çalışmaları tam da bu düşünce yapısının karşısında durmaktadır. İnsanları tek tipleştirme ve belli sınırlar içerisinde değerlendirmenin karşısında, sınırları olmayan yaratıklar ve evrenlerle kurulan türlerarası iletişim.

Eserlerinde hibrit canlılar üreten sanatçılar genellikle hayvan ve insanın sembolik olarak yer değiştirmesiyle ilgilenmişlerdir. Hayvanın ya da insanın antropomorfik değişime uğraması, Jung'un bilinçdışı arketiplerinden, bireyin şiddete meyilli, karanlık tarafı olan 'gölge' kavramıyla paralel olarak hayvansal yönlerinin açığa çıkması ile bağlantılıdır. Ayrıca, bir hayvanı insan özellikleriyle betimlemek, kendimize farklı bir bakış açısıyla bakmak için güçlü bir yoldur (Doğan, 2018). Piccinini 2011 yılında verdiği bir röportajda "insanla hayvan, insanla diğer yaratıklar, insanla çevre, hayvanla makineler arasındaki ilişki. Benim aradığım empati aslında. İşlerime bakanlar bir bağ kursunlar istiyorum (http-2)." sözleri ile ağırlıklı olarak canavarlarla yakın ilişki kuran çocuk figürleri arasındaki ilişkiyi açıklamıştır. Bazen bir canavara sarılan bir çocuk, bazen canavarla birlikte uyuyan bir çocuk ya da görsel 5 örneğinde görüldüğü gibi canavara şüphe ile yaklaşan bir çocuğun bulunduğu kompozisyonları ile karşılaştığımız Piccinini, çocukların bu durumdaki saf yaklaşımlarını şöyle ifade etmektedir: "Çocukların muhakeme yetenekleri yetişkinler kadar gelişmemiştir. Durumları değerlendirirken çok daha basit bir düşünce yapısına sahiptirler. Yaşadığım yer, yaptığım iş çocuklar için bir şey ifade etmemektedir. Sadece seni sen olarak değerlendirir. Bu, sevginin en temel halidir (http-2)."



**Görsel 5.** Patricia Piccinini, Şüpheli Thomas, 2008

Yaşambilim (biyoloji) alanındaki önemli paralellikler, insanlığın şimdiye dek geride bıraktığı tüm gelişimi, her bireyin kendi ruhunda kısaltılmış olarak geçirdiği görüşünü benimsemeye bizi hazırlamış bulunuyor. (Şipal, 1979). 2007 yılında İspanya'da açılan 'Tender Creatures' sergisinin kataloğunda Fernandez Orgaz, Piccinini'nin çalışmalarını şu sözleri ile özetlemektedir: "Doğal olan ile yapay olanı birbirinden ayıran sınırlar gerçekten belirgin mi? İlk bakışta öyle görünüyor ama Patricia Piccinini'ye sorarsanız ikisi arasındaki sınırlar daha önce hiç olmadığı kadar geçirgen. Piccinini'nin yarattığı o yadırgatıcı dünya, bu durumu kabullenmekte ne kadar güçlük çeksek de gündelik gerçekliğimizin yanı başında duruyor. Piccinini'nin dünyası değişken bir varoluşa ve bu varoluşun kimi zaman çelişkili, kimi zamanda öngörülemeyen sonuçlarına Teknolojinin baş döndürücü hızının damgasını vuruyor (Orgaz ve Piccinini, 2007)." Piccinini'nin bu işlerini başka bir doğa fikrini tezahür ettirmek için nasıl kullandığını incelerken, oluşturulan bu manzaraların dikkatlice inşa edilmiş sembolik alanlar olduğunu unutmamalıyız (Hennessey, 2001). Patricia Piccinini'nin



çalışmalarındaki hayatın akışındaki gündelik bir olay gibi gözüken sahneler izleyicisi için sempati kurabileceği özelliktedirler. İzleyici bu çalışmalara bakarken imkânsız mitlerden oluşan bir durumdan daha çok, olası bir türler arası ilişkinin aslında olağan bir dünya meydana getirebileceği gerçekliği içerisinde bulur kendini (http-3).

Piccinini'nin oluşturduğu bu sahnelerdeki mitolojik figürlerin önemini anlamak için bunların bilinç dışı yansımalarından ibaret olmadığını, tüm insanlık tarihine etki eden, insanın fizyolojisini, dönüşümünü içeren değişkenleri var olan, ruhsal ilkelerin değişmeden kalan denetimli ve bilinçli ifadeler olduklarını anlamak gerekiyor. Evrensel öğretinin ve gözle görülebilir dünya normlarının ve varlıkların dışavurumları sürecinde onları destekleyen ve anlamlandıran, içinden çıktıkları ve sonuçta yine içine geri dönmeleri gereken biricik bir gücün eseri olduğunu söyler. Bu, bilimde enerji, Hindularca Şakti, Siu Kızılderililerince Wakonda, Malinezyalılarca İnana ve Hristiyanlarca Tanrı'nın gücü olarak bilinen güçtür. Psikanalistler ruhtaki bu dışavurum durumunu libido olarak isimlendirmiştir (Jung, 1928. Akt. Campbell). Bu dışavurum evrenin kendi yapısı ve akışını oluşturmaktadır.

### Sonuçlar ve Öneriler

Yapaylık ve doğallık arasında kurulan ilişkiler, sevgi, nefret, hüznün, korku gibi canlı olmanın getirdiği tüm duygular, bir nesneye, bir duruma karşı ön yargılardan kurtularak, tamamen saf ve içtepsel bir şekilde, bir çocuk saflığında yaklaşabilmek, Piccinini'nin heykelleri arasındaki kurulan ilişkinin özetidir. İnsan olmayan, insan sonrası olarak adlandırabileceğimiz antropomorfik bedenlerle insanların arasındaki "normalleştirilmiş" ilişki. Piccinini çalışmalarında bu ilişkiyi hayatın akışındaki doğal bir parçaymış gibi göstererek bizleri içine çekmekte ve bir izleyici olarak bu masalsi dünyaya aynı çocuksu saf yaklaşımı göstermemizi beklemektedir. İnsanların ön yargılarını yıkan ve gerçekliği sorgulamaya yönelten bu çalışmalar insanın gerçek yüzünü ortaya çıkartarak, insanlığın zalimliğini ve toplumu sorgulamaktadır. Piccinini'nin çalışmalarını izlerken bu normalleşmiş tutum karşısında sanki onların dünyasını inceleyen ucubeler gibi hissederiz. Biyoteknolojilerdeki hızlı değişimlerin ve gelişmelerin öngörülemez sonuçlar doğurabileceğini ve kaçınılmaz olarak insanoğlunun yüzleşmek zorunda kalacağı bu gerçekliği, çalışmaları ile yüzümüze vuran sanatçı, dünyayla ve birbirimizle olan ilişkilerimiz üzerine bizi yeniden düşünmeye yöneltmektedir.

Aristoteles ile başlayan ideal insan modeli Batı'da yüzyıllarca devam eden araştırmalarda Avrupalı beyaz erkeği modernleştirerek Adem olarak görmekte ve diğerlerini ötekileştirmektedir. Ötekinin fiziksel bedeninin ilgi çekiciliği ve ırksal farklılıklar konusu ise her zaman ilgi çekici bir alan olmuştur. Eserlerinde hibrit canlılar üreten sanatçılar genellikle hayvan ve insanın sembolik olarak yer değiştirmesiyle ilgilenmişlerdir. Piccinini de çalışmaları ile ikonakırıcı (iconoclastic) bir yaklaşım içerisinde tüm insanlık tarihi ile yüzleşir gibidir. Çalışmalarındaki türlerarası ilişki ve gariplik yumuşak bir güzellikle sunularak izleyiciyi ikilemde bırakıyor. İzleyicileri insan olmayan varlıklarla empati kurmaya yönelterek, aynı zamanda ırkçılık ve "ideal olan" kavramlarını sorguluyor.

## Kaynakça

- Azamet, A. (2019). *Bilim ve teknoloji ekseninde sanatın paradigmatik devinimi: Biyosanat*. (Doktora tezi, Ondokuz Mayıs Üniversitesi).
- Balkan, G. (2015). *Posthuman; bedenin toplumsal inşasının sonu bio-konstrüktif sanat* (Yüksek lisans tezi), Işık Üniversitesi.
- Campbell, J. (1999). *Kahramanın sonsuz yolculuğu*. İstanbul: Kabalıcı Yayınevi.
- Daniels, M. (2014). *Bir nefeste dünya mitolojisi*. İstanbul: Maya Kitap.
- Doğan, H. M. (2018). *Aristoteles-Retorik*. İstanbul: Yapı Kredi Yayınları.
- Fereli, M. (2017). *Kapı çalana açılır sergi kitapçığı*. İstanbul: Mas Matbaacılık A.Ş.
- Gök, Ö. (2019). Patricia Piccinini'nin yaratıklarında Monstre Olgusu. *İdil Sanat ve Dil Dergisi* 8(60).
- Hennessey, P. (2011) *What is installation?: Patricia Piccinini - Early Installations*. Erişim tarihi: 20.12.2020 <https://www.patriciapiccinini.net/writing/9>
- Leppert, R. (2017). *Sanatta Anlamın Görüntüsü*. İstanbul: Ayrıntı Yayınları
- Orgaz, F. L., Piccinini, P. (2007). *"Tender Creatures" exhibition catalogue*. Artium, Spain
- Piccinini, P., & Orgaz, F. L. (2011). *Doğal olarak yapay dünya. (Edt: İ. Baliç) Patricia Piccinini Beni Bağına Bas*, İstanbul: Arter.
- Schaitel, A. (2015) *The naturally artificial works of Patricia Piccinini* Erişim: 20.12.2020 <https://beautifulbizarre.net/2015/02/04/naturally-artificial-works-patricia-piccinini/>
- Sezer, E. (2014). *Başkalaşmış hayvan resimleri*. (Yüksek Lisans Tezi). Hacettepe Üniversitesi.
- Freud, S. (1979). *Sanat ve sanatçılar üzerine* (Çev. Kamuran Şipal). İstanbul: Bozak Yayınları,

## URL

- http-1- Erişim tarihi: 23.03.2020 <https://www.milliyet.com.tr/pazar/yaratiklarim-cocuklarimin-arkadaslari-1406763>
- http-2- Erişim tarihi: 20.12.2022 <https://www.aboriginal-bark-paintings.com/wandjina/>
- http-3- Erişim tarihi: 26.03.2020 <http://www.patriciapiccinini.net/printessay.php?id=29>

## Görsel Kaynaklar

- Görsel 1- *Wanjina örneği, M.Ö. 2000-4000, Kimberley mağaraları*. Erişim tarihi: 13.01.2023 <https://www.aboriginal-bark-paintings.com/wandjina/>
- Görsel 2- *Patricia Piccinini, The Bond, 2016*. Erişim tarihi: 22.12.2022 <https://nextnature.net/2020/02/interview-patricia-piccinini>
- Görsel 3- *Jake and Dinos Chapman, One day you will no longer be loved, 2014* Erişim tarihi: 21.03.2020 <https://jakeanddinoschapman.com/works/one-day-you-will-no-longer-be-loved-that-it-should-come-to-this-xix/11299/>
- Görsel 4- *Patricia Piccinini, Beklenen, 2008*. Erişim tarihi: 20.03.2020 <https://nga.gov.au/hyperreal/artists.cfm?artistirn=21732>

Görsel 5- *Patricia Piccinini, Şüpheli Thomas, 2008.* Erişim tarihi: 20.03.2020  
<https://www.patriciapiccinini.net/103/2>